

**Správa silnic Olomouckého kraje, příspěvková organizace**

Lipenská 753/120, 779 00 Olomouc

Tel. 585 170 311. Dat. schránka ID: **ur4k8nn**, e-mail: [ssok@ssok.cz](mailto:ssok@ssok.cz)

Bankovní spojení: KB Olomouc. č.účtu: 27-4230410257/0100

**ZVEŘEJNĚNÍ ODSTRANĚNÍ NEPOVOLENÉHO REKLAMNÍHO ZAŘÍZENÍ****Silnice II/570 úsek silnice Dolní Novosadská - Olomouc v km 2,500**

Rozhodnutí úřadu:	Magistrát města Olomouce, odbor stavební
Spis. Zn.:	S-SMOL/413368/2024/OS
Reklama odstraněna dne:	7. 4. 2025
Místo uložení:	SSOK Olomouc, Lipenská 753/120
Kontaktní osoba:	Jaroslav Loun, 581 151 413

Reklamní zařízení bude uloženo po dobu 3 měsíců ode dne odstranění. Po uplynutí lhůty bude provedena jeho likvidace na náklady provozovatele.

Před vydáním reklamního zařízení prokáže žadatel vlastnické právo a uhradí náklady na odstranění a uskladnění reklamního zařízení.

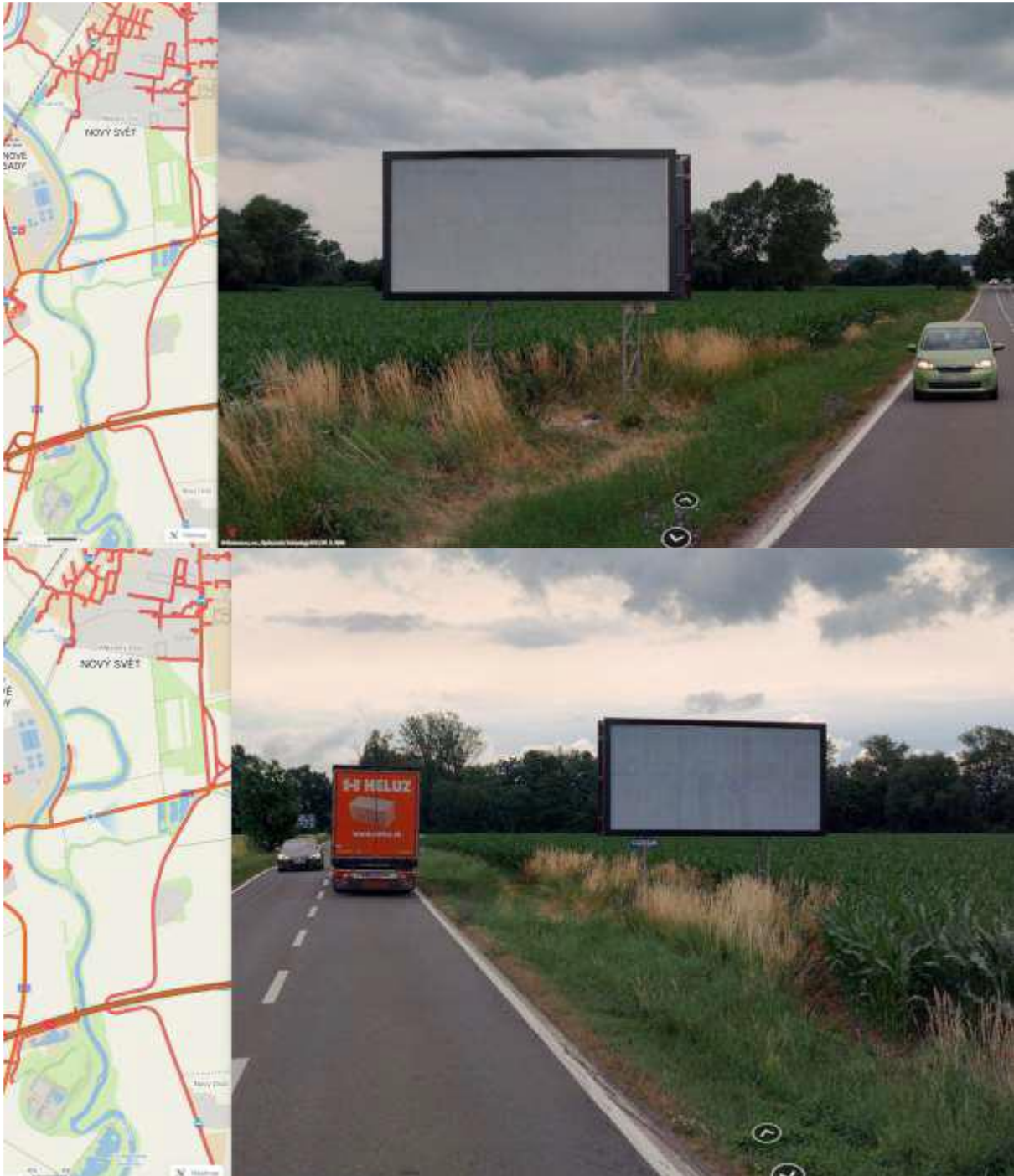
Přílohy:  
Výzva úřadu  
Fotodokumentace

**Správa silnic Olomouckého kraje, příspěvková organizace**

Lipenská 753/120, 779 00 Olomouc

Tel. 585 170 311. Dat. schránka ID: **ur4k8nn**, e-mail: [ssok@ssok.cz](mailto:ssok@ssok.cz)

Bankovní spojení: KB Olomouc. č.účtu: 27-4230410257/0100



**Sídlo a kontaktní údaje organizace, zapsané v obchodním rejstříku, vedeném Krajským soudem v Ostravě v oddíle Pr, vložka 100 dnem 14.11.2002:**

Správa silnic Olomouckého kraje, příspěvková organizace

Lipenská 753/120, Hodolany, 779 00 Olomouc

IČO: 70960399, DIČ: CZ70960399

Dat. schránka ID: **ur4k8nn** Telefon : 585 170 311

e-mail: [ssok@ssok.cz](mailto:ssok@ssok.cz)

[www.ssok.cz](http://www.ssok.cz)



# MAGISTRÁT MĚSTA OLOMOUCE

## ODBOR STAVEBNÍ

oddělení dopravních a technických staveb a úřadů v dopravě  
Hynaisova 34/10, 779 00 Olomouc

Č. j. SMOL/561691/2024/OS/DTSU/Pav  
Spisová značka: S-SMOL/413368/2024/OS  
*Uvádějte vždy v korespondenci*

Spisový znak, podznak - 280.8, skartační znak/skartační lhůta - S/5  
V Olomouci 29.01.2025

Oprávněná úřední osoba pro vyřízení: Ing. Jan Pavliš, dveře č. 2.36  
Telefon: 588488145  
Oprávněná úřední osoba pro podepisování: Ing. Jan Pavliš

### I. Sdělení

Magistrát města Olomouce, odbor stavební, oddělení dopravních a technických staveb a úřadů v dopravě (dále jen „silniční správní úřad“), jako silniční správní úřad věcně a místně příslušný podle § 40 odst. 4 písm. a) zákona č. 13/1997 Sb., o pozemních komunikacích, ve znění pozdějších předpisů (dále jen „zákon o pozemních komunikacích“), obdržel žádost Správy silnic Olomouckého kraje, příspěvková organizace, Lipenská 753/120, Hodolany, Olomouc 9, o sdělení, zda jsou níže uvedená reklamní zařízení umístěná dle žadatele v ochranném pásmu silnic II. a III. třídy, zřízena a provozována na základě povolení příslušného silničního správního úřadu.

Předmětem žádosti jsou tato reklamní zařízení:

1. silnice II/435, úsek Olomouc - Kožušany, v km 2,750  
reklamní zařízení na pozemku parc. č. 950/14, k. ú. Nemilany;
2. silnice II/435, úsek Olomouc - Kožušany, v km 2,980  
reklamní zařízení na pozemku parc. č. 950/15, parc. č. 1247/174, oba k. ú. Nemilany;
3. silnice II/435, úsek Olomouc - Kožušany, v km 3,150  
reklamní zařízení na pozemku parc. č. 950/16, parc. č. 1247/174, oba k. ú. Nemilany;
4. silnice II/435, úsek Olomouc - Kožušany, v km 4,660  
reklamní zařízení na pozemku parc. č. 333/5, k. ú. Kožušany;
5. silnice II/449, úsek Drahanovice - Slatinice, v km 45,190  
reklamní zařízení na pozemku parc. č. 696/4, k. ú. Drahanovice;
6. silnice II/570, úsek Lutín - Slatinice, v km 13,550  
reklamní zařízení na pozemku parc. č. 272/15, k. ú. Lutín;
7. silnice III/57011, úsek Lutín – hranice okresu Prostějov, v km 1,200  
reklamní zařízení na pozemku parc. č. 364, k. ú. Lutín;
8. silnice II/570, úsek Dolní Novosadská - Holice, v km 2,500  
reklamní zařízení na pozemku parc. č. 1744/4, k. ú. Holice u Olomouce;
9. silnice II/570, úsek Dolní Novosadská - Holice, v km 2,500  
reklamní zařízení na pozemku parc. č. 1736/75, k. ú. Holice u Olomouce;
10. silnice II/570, úsek Dolní Novosadská - Holice, v km 2,200  
reklamní zařízení na pozemku parc. č. 1921/1, parc. č. 1736/66, oba k. ú. Holice u Olomouce;
11. silnice II/449, úsek Drahanovice - Litovel, v km 32,000 – 35,700  
více reklamních zařízení na pozemcích v k. ú. Unčovice;
12. silnice II/635, úsek Křelov - Unčovice, v km 16,500  
reklamní zařízení na pozemku v k. ú. Unčovice.

Dle § 31 odst. 1 zákona o pozemních komunikacích zřízení a provozování reklamního zařízení v silničním ochranném pásmu podléhá povolení.

Dle § 31 odst. 5 zákona o pozemních komunikacích silniční správní úřad vydá rozhodnutí o povolení zřízovat a provozovat reklamní zařízení právnické nebo fyzické osobě na základě písemné žádosti na dobu určitou, nejdéle na dobu pěti let, a v rozhodnutí stanoví podmínky zřízování a provozování reklamního zařízení.

Dle § 31 odst. 9 zákona o pozemních komunikacích je-li v silničním ochranném pásmu zřízeno nebo provozováno reklamní zařízení v rozporu s odstavcem 1 bez povolení, vyzve silniční správní úřad neprodleně poté, co se o tom dozvěděl, vlastníka pozemní komunikace, v jejímž ochranném pásmu je reklamní zařízení zřízeno nebo provozováno, nebo jejího správce, je-li výkon její správy zajišťován prostřednictvím správce, k odstranění reklamního zařízení, a vlastníka nemovitosti, na které je reklamní zařízení zřízeno nebo provozováno, k poskytnutí součinnosti podle odstavce 12. Silniční správní úřad vlastníka pozemní komunikace nebo jejího správce nevyzývá, je-li současně vlastníkem nemovitosti, na které je reklamní zařízení zřízeno nebo provozováno; v takovém případě silniční správní úřad vlastníku nebo správci pozemní komunikace na jeho žádost sdělí, zda je reklamní zařízení zřízeno a provozováno na základě povolení podle odstavce 1.

K reklamním zařízením uvedeným pod č. 11 a 12 zdejší silniční správní úřad sděluje, že pro katastrální území Unčovice není místně příslušný, proto je třeba se s žádostí o sdělení v dané věci obrátit na Městský úřad Litovel.

Zdejší silniční správní úřad v souvislosti s reklamními zařízeními uvedenými pod č. 1 – 10 sděluje, že prověřil, že se předmětná reklamní zařízení nacházejí v ochranném pásmu shora uvedených silnic, přičemž v posledních pěti letech nebylo rozhodnutí o zřízení a provozování reklamního zařízení v silničním ochranném pásmu v případě těchto reklamních zařízení vydáno (skartační doba je pět let). Vzhledem ke skutečnosti, že rozhodnutí o povolení zřízovat a provozovat reklamní zařízení v silničním ochranném pásmu lze vydat nejdéle na dobu pěti let, lze konstatovat, že uvedená reklamní zařízení jsou **zřízena, resp. provozována bez povolení dle § 31 odst. 1 zákona o pozemních komunikacích**. S přihlédnutím k tomu, že jsou reklamní zařízení umístěna na pozemcích ve vlastnictví osob odlišných od vlastníka pozemní komunikace, silniční správní úřad přistoupil s odkazem na § 31 odst. 9 zákona o pozemních komunikacích k vydání níže uvedených výzev.

## II.

### Výzva k odstranění reklamních zařízení

Silniční správní úřad na základě skutečností, jak byly uvedeny shora, tímto dle § 31 odst. 9 zákona o pozemních komunikacích

#### v y z ý v á

Správu silnic Olomouckého kraje, příspěvková organizace, IČ 606 09 460, Lipenská 753/120, Hodolany, Olomouc 9, jako správce silnic, který současně vykonává vlastnická práva k silnicím ve vlastnictví Olomouckého kraje, aby odstranila níže uvedená reklamní zařízení umístěná, případně provozovaná v ochranném pásmu pozemní komunikace bez povolení silničního správního úřadu, a to

1. reklamní zařízení na pozemku parc. č. 950/14, k. ú. Nemilany, nacházející se v ochranném pásmu silnice II/435, úsek Olomouc - Kožušany, v km 2,750;
2. reklamní zařízení na pozemcích parc. č. 950/15 a parc. č. 1247/174, oba k. ú. Nemilany, nacházející se v ochranném pásmu silnice II/435, úsek Olomouc - Kožušany, v km 2,980;
3. reklamní zařízení na pozemcích parc. č. 950/16 a parc. č. 1247/174, oba k. ú. Nemilany, nacházející se v ochranném pásmu silnice II/435, úsek Olomouc - Kožušany, v km 3,150;



4. reklamní zařízení na pozemku parc. č. 333/5, k. ú. Kozušany, nacházející se v ochranném pásmu silnice II/435, úsek Olomouc - Kozušany, v km 4,660;
5. reklamní zařízení na pozemku parc. č. 696/4, k. ú. Drahanovice, nacházející se v ochranném pásmu silnice II/449, úsek Drahanovice - Slatinice, v km 45,190;
6. reklamní zařízení na pozemku parc. č. 272/15, k. ú. Lutín, nacházející se v ochranném pásmu silnice II/570, úsek Lutín - Slatinice, v km 13,550;
7. reklamní zařízení na pozemku parc. č. 364, k. ú. Lutín, nacházející se v ochranném pásmu silnice III/57011, úsek Lutín – hranice okresu Prostějov, v km 1,200;
8. reklamní zařízení na pozemku parc. č. 1744/4, k. ú. Holice u Olomouce, nacházející se v ochranném pásmu silnice II/570, úsek Dolní Novosadská - Holice, v km 2,500;
9. reklamní zařízení na pozemku parc. č. 1736/75, k. ú. Holice u Olomouce, nacházející se v ochranném pásmu silnice II/570, úsek Dolní Novosadská - Holice, v km 2,500;
10. reklamní zařízení na pozemcích parc. č. 1921/1 a parc. č. 1736/66, oba k.ú. Holice u Olomouce, nacházející se v ochranném pásmu silnice II/570, úsek Dolní Novosadská - Holice, v km 2,200.

### **Poučení:**

Podle § 31 odst. 10 zákona o pozemních komunikacích reklamní zařízení zřízené nebo provozované v ochranném pásmu pozemní komunikace v rozporu s odstavcem 1 bez povolení je vlastník této pozemní komunikace nebo její správce, je-li výkon její správy zajišťován prostřednictvím správce, povinen na náklady jeho vlastníka odstranit a uskladnit na vhodném místě. Odstranění reklamního zařízení bude provedeno bez ohledu na skutečnost, zda reklamní zařízení bylo povoleno stavebním úřadem.

Podle § 31 odst. 11 zákona o pozemních komunikacích vlastník nebo správce pozemní komunikace, který odstraní reklamní zařízení postupem podle odstavce 10, zveřejní po dobu 3 měsíců způsobem umožňujícím dálkový přístup identifikační údaje reklamního zařízení a informaci, kde a jakým způsobem si může reklamní zařízení jeho vlastník vyzvednout. Reklamní zařízení lze jeho vlastníku vydat pouze po uhrazení nákladů na odstranění a uskladnění reklamního zařízení. Nedojde-li k vydání reklamního zařízení jeho vlastníku do 3 měsíců ode dne zveřejnění informací podle věty první, je vlastník nebo správce pozemní komunikace, který reklamní zařízení odstraní, oprávněn reklamní zařízení na náklady jeho vlastníka zlikvidovat.

### **III.**

#### **Výzva k poskytnutí součinnosti**

Silniční správní úřad současně dle § 31 odst. 9 zákona o pozemních komunikacích

#### **v y z ý v á**

vlastníky nemovitostí, na kterých jsou reklamní zařízení definovaná pod bodem II zřízena nebo provozována, a to:

aby poskytli součinnost podle § 31 odst. 12 zákona o pozemních komunikacích, tj. aby umožnili na nezbytnou dobu a v nezbytné míře vstup na svoji nemovitost za účelem odstranění reklamního zařízení.

**Poučení:**

Dle § 31 odst. 12 zákona o pozemních komunikacích vznikne-li při odstraňování reklamního zařízení škoda na nemovitosti, na které je zřízeno a provozováno reklamní zařízení bez povolení silničního správního úřadu, je ten, kdo škodu způsobil, povinen ji nahradit; této odpovědnosti se nemůže zprostit.

Dle § 42a odst. 6 zákona o pozemních komunikacích se fyzická osoba jako vlastník nemovitosti v silničním ochranném pásmu dopustí přestupku tím, že na takové nemovitosti strpí umístění reklamního zařízení bez povolení silničního správního úřadu. Dle § 42b odst. 4 zákona o pozemních komunikacích se právnická nebo podnikající fyzická osoba jako vlastník nemovitosti dopustí přestupku tím, že na takové nemovitosti strpí umístění reklamního zařízení bez povolení silničního správního úřadu.


**Ing. Jan Pavliš**

**vedoucí odd. dopravních a technických staveb a úřadů v dopravě**

**Rozdělovník:**

*Správce komunikací:*

1. Správa silnic Olomouckého kraje, příspěvková organizace, Lipenská 753/120, Hodolany, 779 00 Olomouc 9



*Na vědomí:*

13. spis