

Správa silnic Olomouckého kraje, příspěvková organizace

Lipenská 753/120, 779 00 Olomouc

Tel. 585 170 311. Dat. schránka ID: **ur4k8nn**, e-mail: ssok@ssok.cz

Bankovní spojení: KB Olomouc. č.účtu: 27-4230410257/0100

ZVEŘEJNĚNÍ ODSTRANĚNÍ NEPOVOLENÉHO REKLAMNÍHO ZAŘÍZENÍ**Silnice II/570 úsek silnice Dolní Novosadská - Olomouc v km 2,500**

Rozhodnutí úřadu:	Magistrát města Olomouce, odbor stavební
Spis. Zn.:	S-SMOL/413368/2024/OS
Reklama odstraněna dne:	7. 4. 2025
Místo uložení:	SSOK Olomouc, Lipenská 753/120
Kontaktní osoba:	Jaroslav Loun, 581 151 413

Reklamní zařízení bude uloženo po dobu 3 měsíců ode dne odstranění. Po uplynutí lhůty bude provedena jeho likvidace na náklady provozovatele.

Před vydáním reklamního zařízení prokáže žadatel vlastnické právo a uhradí náklady na odstranění a uskladnění reklamního zařízení.

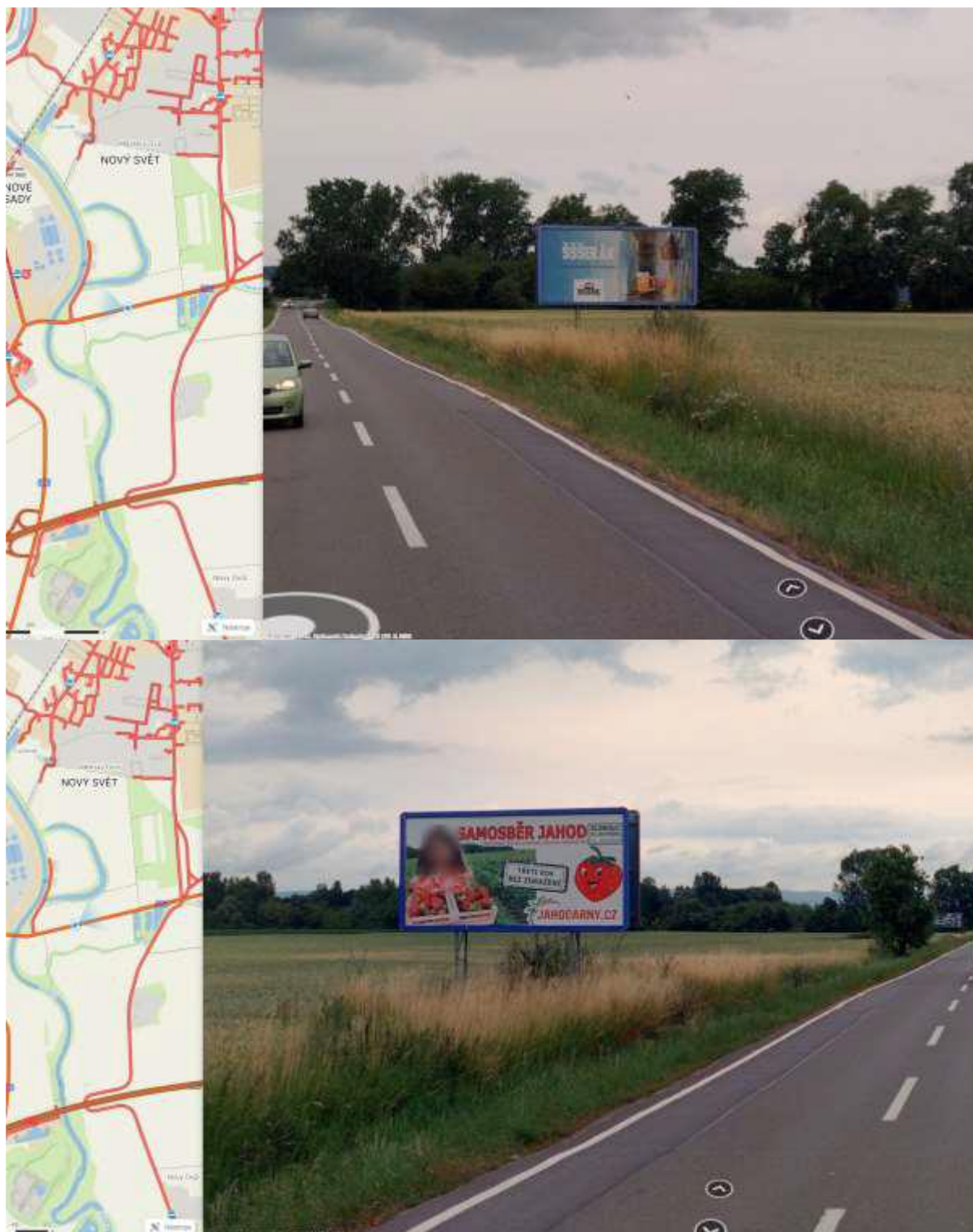
Přílohy:
Výzva úřadu
Fotodokumentace

Správa silnic Olomouckého kraje, příspěvková organizace

Lipenská 753/120, 779 00 Olomouc

Tel. 585 170 311. Dat. schránka ID: **ur4k8nn**, e-mail: ssok@ssok.cz

Bankovní spojení: KB Olomouc. č. účtu: 27-4230410257/0100



Sídlo a kontaktní údaje organizace, zapsané v obchodním rejstříku, vedeném Krajským soudem v Ostravě v oddíle Pr, vložka 100 dnem 14.11.2002:

Správa silnic Olomouckého kraje, příspěvková organizace

Lipenská 753/120, Hodolany, 779 00 Olomouc

IČO: 70960399, DIČ: CZ70960399

Dat. schránka ID: **ur4k8nn** Telefon : 585 170 311

e-mail: ssok@ssok.cz

www.ssok.cz



MAGISTRÁT MĚSTA OLOMOUCE

ODBOR STAVEBNÍ

oddělení dopravních a technických staveb a úřadů v dopravě
Hynaisova 34/10, 779 00 Olomouc

Č. j. SMOL/561691/2024/OS/DTSU/Pav
Spisová značka: S-SMOL/413368/2024/OS
Uvádějte vždy v korespondenci

Spisový znak, podznak - 280.8, skartační znak/skartační lhůta - S/5
V Olomouci 29.01.2025

Oprávněná úřední osoba pro vyřízení: Ing. Jan Pavliš, dveře č. 2.36
Telefon: 588488145
Oprávněná úřední osoba pro podepisování: Ing. Jan Pavliš

I. Sdělení

Magistrát města Olomouce, odbor stavební, oddělení dopravních a technických staveb a úřadů v dopravě (dále jen „silniční správní úřad“), jako silniční správní úřad věcně a místně příslušný podle § 40 odst. 4 písm. a) zákona č. 13/1997 Sb., o pozemních komunikacích, ve znění pozdějších předpisů (dále jen „zákon o pozemních komunikacích“), obdržel žádost Správy silnic Olomouckého kraje, příspěvková organizace, Lipenská 753/120, Hodolany, Olomouc 9, o sdělení, zda jsou níže uvedená reklamní zařízení umístěná dle žadatele v ochranném pásmu silnic II. a III. třídy, zřízena a provozována na základě povolení příslušného silničního správního úřadu.

Předmětem žádosti jsou tato reklamní zařízení:

1. silnice II/435, úsek Olomouc - Kožušany, v km 2,750
reklamní zařízení na pozemku parc. č. 950/14, k. ú. Nemilany;
2. silnice II/435, úsek Olomouc - Kožušany, v km 2,980
reklamní zařízení na pozemku parc. č. 950/15, parc. č. 1247/174, oba k. ú. Nemilany;
3. silnice II/435, úsek Olomouc - Kožušany, v km 3,150
reklamní zařízení na pozemku parc. č. 950/16, parc. č. 1247/174, oba k. ú. Nemilany;
4. silnice II/435, úsek Olomouc - Kožušany, v km 4,660
reklamní zařízení na pozemku parc. č. 333/5, k. ú. Kožušany;
5. silnice II/449, úsek Drahanovice - Slatinice, v km 45,190
reklamní zařízení na pozemku parc. č. 696/4, k. ú. Drahanovice;
6. silnice II/570, úsek Lutín - Slatinice, v km 13,550
reklamní zařízení na pozemku parc. č. 272/15, k. ú. Lutín;
7. silnice III/57011, úsek Lutín – hranice okresu Prostějov, v km 1,200
reklamní zařízení na pozemku parc. č. 364, k. ú. Lutín;
8. silnice II/570, úsek Dolní Novosadská - Holice, v km 2,500
reklamní zařízení na pozemku parc. č. 1744/4, k. ú. Holice u Olomouce;
9. silnice II/570, úsek Dolní Novosadská - Holice, v km 2,500
reklamní zařízení na pozemku parc. č. 1736/75, k. ú. Holice u Olomouce;
10. silnice II/570, úsek Dolní Novosadská - Holice, v km 2,200
reklamní zařízení na pozemku parc. č. 1921/1, parc. č. 1736/66, oba k. ú. Holice u Olomouce;
11. silnice II/449, úsek Drahanovice - Litovel, v km 32,000 – 35,700
více reklamních zařízení na pozemcích v k. ú. Unčovice;
12. silnice II/635, úsek Křelov - Unčovice, v km 16,500
reklamní zařízení na pozemku v k. ú. Unčovice.

Dle § 31 odst. 1 zákona o pozemních komunikacích zřízení a provozování reklamního zařízení v silničním ochranném pásmu podléhá povolení.

Dle § 31 odst. 5 zákona o pozemních komunikacích silniční správní úřad vydá rozhodnutí o povolení zřízovat a provozovat reklamní zařízení právnické nebo fyzické osobě na základě písemné žádosti na dobu určitou, nejdéle na dobu pěti let, a v rozhodnutí stanoví podmínky zřízování a provozování reklamního zařízení.

Dle § 31 odst. 9 zákona o pozemních komunikacích je-li v silničním ochranném pásmu zřízeno nebo provozováno reklamní zařízení v rozporu s odstavcem 1 bez povolení, vyzve silniční správní úřad neprodleně poté, co se o tom dozvěděl, vlastníka pozemní komunikace, v jejímž ochranném pásmu je reklamní zařízení zřízeno nebo provozováno, nebo jejího správce, je-li výkon její správy zajišťován prostřednictvím správce, k odstranění reklamního zařízení, a vlastníka nemovitosti, na které je reklamní zařízení zřízeno nebo provozováno, k poskytnutí součinnosti podle odstavce 12. Silniční správní úřad vlastníka pozemní komunikace nebo jejího správce nevyzývá, je-li současně vlastníkem nemovitosti, na které je reklamní zařízení zřízeno nebo provozováno; v takovém případě silniční správní úřad vlastníku nebo správci pozemní komunikace na jeho žádost sdělí, zda je reklamní zařízení zřízeno a provozováno na základě povolení podle odstavce 1.

K reklamním zařízením uvedeným pod č. 11 a 12 zdejší silniční správní úřad sděluje, že pro katastrální území Unčovice není místně příslušný, proto je třeba se s žádostí o sdělení v dané věci obrátit na Městský úřad Litovel.

Zdejší silniční správní úřad v souvislosti s reklamními zařízeními uvedenými pod č. 1 – 10 sděluje, že prověřil, že se předmětná reklamní zařízení nacházejí v ochranném pásmu shora uvedených silnic, přičemž v posledních pěti letech nebylo rozhodnutí o zřízení a provozování reklamního zařízení v silničním ochranném pásmu v případě těchto reklamních zařízení vydáno (skartační doba je pět let). Vzhledem ke skutečnosti, že rozhodnutí o povolení zřízovat a provozovat reklamní zařízení v silničním ochranném pásmu lze vydat nejdéle na dobu pěti let, lze konstatovat, že uvedená reklamní zařízení jsou **zřízena, resp. provozována bez povolení dle § 31 odst. 1 zákona o pozemních komunikacích**. S přihlednutím k tomu, že jsou reklamní zařízení umístěna na pozemcích ve vlastnictví osob odlišných od vlastníka pozemní komunikace, silniční správní úřad přistoupil s odkazem na § 31 odst. 9 zákona o pozemních komunikacích k vydání níže uvedených výzev.

II.

Výzva k odstranění reklamních zařízení

Silniční správní úřad na základě skutečností, jak byly uvedeny shora, tímto dle § 31 odst. 9 zákona o pozemních komunikacích

v y z ý v á

Správu silnic Olomouckého kraje, příspěvková organizace, IČ 606 09 460, Lipenská 753/120, Hodolany, Olomouc 9, jako správce silnic, který současně vykonává vlastnická práva k silnicím ve vlastnictví Olomouckého kraje, aby odstranila níže uvedená reklamní zařízení umístěná, případně provozovaná v ochranném pásmu pozemní komunikace bez povolení silničního správního úřadu, a to

1. reklamní zařízení na pozemku parc. č. 950/14, k. ú. Nemilany, nacházející se v ochranném pásmu silnice II/435, úsek Olomouc - Kožušany, v km 2,750;
2. reklamní zařízení na pozemcích parc. č. 950/15 a parc. č. 1247/174, oba k. ú. Nemilany, nacházející se v ochranném pásmu silnice II/435, úsek Olomouc - Kožušany, v km 2,980;
3. reklamní zařízení na pozemcích parc. č. 950/16 a parc. č. 1247/174, oba k. ú. Nemilany, nacházející se v ochranném pásmu silnice II/435, úsek Olomouc - Kožušany, v km 3,150;

4. reklamní zařízení na pozemku parc. č. 333/5, k. ú. Kozušany, nacházející se v ochranném pásmu silnice II/435, úsek Olomouc - Kozušany, v km 4,660;
5. reklamní zařízení na pozemku parc. č. 696/4, k. ú. Drahanovice, nacházející se v ochranném pásmu silnice II/449, úsek Drahanovice - Slatinice, v km 45,190;
6. reklamní zařízení na pozemku parc. č. 272/15, k. ú. Lutín, nacházející se v ochranném pásmu silnice II/570, úsek Lutín - Slatinice, v km 13,550;
7. reklamní zařízení na pozemku parc. č. 364, k. ú. Lutín, nacházející se v ochranném pásmu silnice III/57011, úsek Lutín – hranice okresu Prostějov, v km 1,200;
8. reklamní zařízení na pozemku parc. č. 1744/4, k. ú. Holice u Olomouce, nacházející se v ochranném pásmu silnice II/570, úsek Dolní Novosadská - Holice, v km 2,500;
9. reklamní zařízení na pozemku parc. č. 1736/75, k. ú. Holice u Olomouce, nacházející se v ochranném pásmu silnice II/570, úsek Dolní Novosadská - Holice, v km 2,500;
10. reklamní zařízení na pozemcích parc. č. 1921/1 a parc. č. 1736/66, oba k.ú. Holice u Olomouce, nacházející se v ochranném pásmu silnice II/570, úsek Dolní Novosadská - Holice, v km 2,200.

Poučení:

Podle § 31 odst. 10 zákona o pozemních komunikacích reklamní zařízení zřízené nebo provozované v ochranném pásmu pozemní komunikace v rozporu s odstavcem 1 bez povolení je vlastník této pozemní komunikace nebo její správce, je-li výkon její správy zajišťován prostřednictvím správce, povinen na náklady jeho vlastníka odstranit a uskladnit na vhodném místě. Odstranění reklamního zařízení bude provedeno bez ohledu na skutečnost, zda reklamní zařízení bylo povoleno stavebním úřadem.

Podle § 31 odst. 11 zákona o pozemních komunikacích vlastník nebo správce pozemní komunikace, který odstraní reklamní zařízení postupem podle odstavce 10, zveřejní po dobu 3 měsíců způsobem umožňujícím dálkový přístup identifikační údaje reklamního zařízení a informaci, kde a jakým způsobem si může reklamní zařízení jeho vlastník vyzvednout. Reklamní zařízení lze jeho vlastníku vydat pouze po uhrazení nákladů na odstranění a uskladnění reklamního zařízení. Nedojde-li k vydání reklamního zařízení jeho vlastníku do 3 měsíců ode dne zveřejnění informací podle věty první, je vlastník nebo správce pozemní komunikace, který reklamní zařízení odstraní, oprávněn reklamní zařízení na náklady jeho vlastníka zlikvidovat.

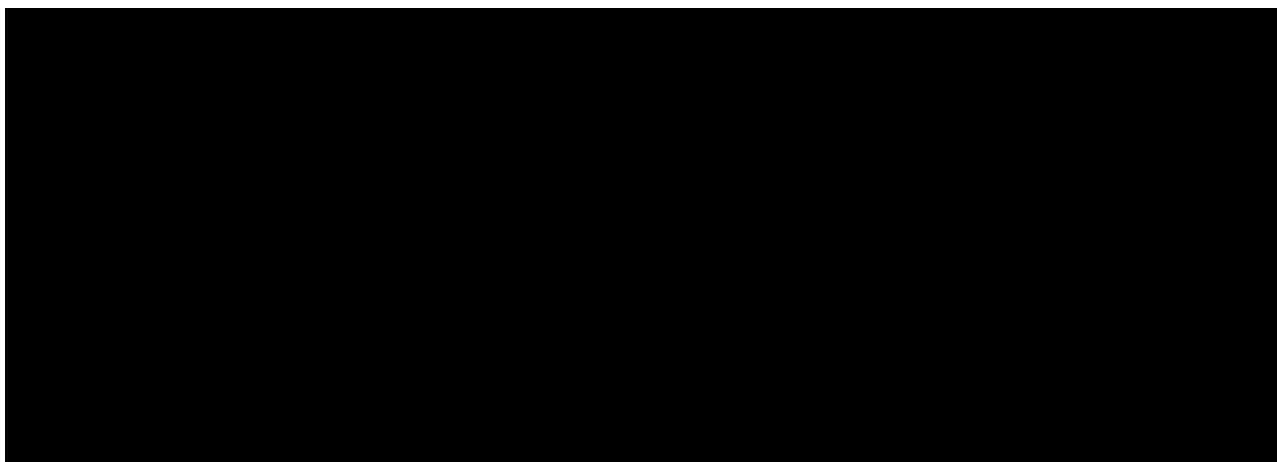
III.

Výzva k poskytnutí součinnosti

Silniční správní úřad současně dle § 31 odst. 9 zákona o pozemních komunikacích

v y z ý v á

vlastníky nemovitostí, na kterých jsou reklamní zařízení definovaná pod bodem II zřízena nebo provozována, a to:



aby poskytli součinnost podle § 31 odst. 12 zákona o pozemních komunikacích, tj. aby umožnili na nezbytnou dobu a v nezbytné míře vstup na svoji nemovitost za účelem odstranění reklamního zařízení.

Poučení:

Dle § 31 odst. 12 zákona o pozemních komunikacích vznikne-li při odstraňování reklamního zařízení škoda na nemovitosti, na které je zřízeno a provozováno reklamní zařízení bez povolení silničního správního úřadu, je ten, kdo škodu způsobil, povinen ji nahradit; této odpovědnosti se nemůže zprostit.

Dle § 42a odst. 6 zákona o pozemních komunikacích se fyzická osoba jako vlastník nemovitosti v silničním ochranném pásmu dopustí přestupku tím, že na takové nemovitosti strpí umístění reklamního zařízení bez povolení silničního správního úřadu. Dle § 42b odst. 4 zákona o pozemních komunikacích se právnická nebo podnikající fyzická osoba jako vlastník nemovitosti dopustí přestupku tím, že na takové nemovitosti strpí umístění reklamního zařízení bez povolení silničního správního úřadu.


Ing. Jan Pavliš

vedoucí odd. dopravních a technických staveb a úřadů v dopravě

Rozdělovník:

Správce komunikací:

1. Správa silnic Olomouckého kraje, příspěvková organizace, Lipenská 753/120, Hodolany, 779 00 Olomouc 9



Na vědomí:
13. spis